

КОСТЮМЫ

ДЛЯ ТОРЖЕСТВЕННЫХ СЛУЧАЕВ

МАТЕРИАЛ ПОДГОТОВИЛИ

МАРИНА СИЛАЕВА И ОЛЬГА КУЗЬМИНА

МОДЕЛЬ 03

ВИЗИТКА (ОТ ФРАНЦ. VISITE – ПОСЕЩЕНИЕ) ОДНОБОРТНЫЙ СЮРТУК, ОТРЕЗНОЙ ПО ЛИНИИ ТАЛИИ, С ОКРУГЛЫМИ БОРТАМИ (ПЕРВОНАЧАЛЬНО ПРЕДНАЗНАЧЕННЫЙ ДЛЯ ОФИЦИАЛЬНЫХ ВИЗИТОВ). ПОЯВИЛСЯ ВО ФРАНЦИИ В НАЧАЛЕ 20 ВЕКА.



ОСНОВНОЙ ЧЕРТЕЖ ВИЗИТКИ
ПРИБАВКА ПО ГРУДИ ОК. 7,8 СМ

01

МОДЕЛЬ 01

ФРАК (ОТ ФРАНЦ. FRAC) – ВИД МУЖСКОЙ ПАРАДНОЙ ОДЕЖДЫ, ОТРЕЗНОЙ ПО ТАЛИИ СО СРЕЗАННЫМИ СПЕРЕДИ ПОЛАМИ И ДЛИННЫМИ УЗКИМИ ФАЛДАМИ СЗАДИ.

ФРАК ПОЯВИЛСЯ ВО ФРАНЦИИ В 18 ВЕКЕ И СНАЧАЛА БЫЛ ОФИЦЕРСКОЙ КАВАЛЕРИЙСКОЙ ФОРМОЙ (ОТКУДА СРЕЗАННЫЕ ПОЛЫ) С УЗКИМИ РУКАВАМИ И НЕБОЛЬШИМ СТОЯЧЕ-ОТЛОЖИМЫМ ВОРОТНИКОМ. ПОСЛЕ 1850 ГОДА ФРАК СТАЛ ВЕЧЕРНИМ, БАЛЬНЫМ ТУАЛЕТОМ, ДЛИНА ПОЛ И ФАЛД МЕНЯЛСЯ В СООТВЕТСТВИИ С МОДОЙ, НО ЦВЕТ ОСТАВАЛСЯ ПОСТОЯННЫМ – ЧЕРНЫМ. ЛАЦКАНЫ ДЕЛАЛИ ИЗ ВЛЕЩАЩЕГО ЧЕРНОГО ШЕЛКА. С ФРАКОМ ПОЛАГАЛОСЬ НОСИТЬ ЧЕРНЫЕ СТРОГИЕ БРЮКИ, БЕЛЫЙ ПИКЕЙНЫЙ ЖИЛЕТ ИЛИ ВМЕСТО ЖИЛЕТА СПЕЦИАЛЬНЫЙ ПОЯС. СЕГОДНЯ ФРАК – ЭТО ВЕЧЕРНИЙ КОСТЮМ ДЛЯ БАЛОВ, ПРИЕМОВ, СВАДЕБНЫХ ТОРЖЕСТВ, КОНЦЕРТОВ И ПР.



02

ОСНОВНОЙ ЧЕРТЕЖ ФРАКА
ПРИБАВКА ПО ГРУДИ ОК. 7,8 СМ

ФРАЧНЫЙ ЖИЛЕТ
МОДЕЛЬ 02

ПИДЖАК
МОДЕЛЬ 04

БРЮКИ
МОДЕЛЬ 05

04

МОДЕЛЬ 04

ПИДЖАК (КОСТЮМ ШТРЕЗЕМАННА (ПО ИМЕНИ ГЕРМАНСКОГО ПОЛИТИКА Г.ШТРЕЗЕМАННА (1878–1929) – КОСТЮМ ДЛЯ ТОРЖЕСТВЕННЫХ СЛУЧАЕВ: ТЕМНЫЙ ОДНОТОННЫЙ ОДНО- ИЛИ ДВУБОРТНЫЙ ПИДЖАК, СЕРЫЙ ЖИЛЕТ И БРЮКИ В ЧЕРНУЮ И СЕРУЮ ПОЛОСКУ БЕЗ МАНЖЕТ – ПРИМ. ПЕР.)



05

ОСНОВНОЙ ЧЕРТЕЖ ФРАКА

ПОСТРОЕНИЕ ЧЕРТЕЖА ОСУЩЕСТВЛЯЕТСЯ
БЕЗ ПРИПУСКОВ НА ШВЫ
(ЗА ИСКЛЮЧЕНИЕМ ЛИНИИ РЕЛЬЕФА СПИНКИ).

СПИНКА, БОКОВЫЕ ДЕТАЛИ И ПОЛОЧКА

Основной базисной сетки является вертикаль, на которой от исходной точки (уровень седьмого шейного позвонка) отложить вниз значение измерений длины: Глубину проймы – 26,0 см, Длину спины – 45,5 см, а также Длину изделия (фрака) – 112,5 см.

Из всех точек провести перпендикуляры влево. Соответственно получены линии: основания шеи, груди, талии, низа.

От исходной точки отмерить влево по линии основания шеи. Длину горловины спинки – 8,3 см. Провести от полученной точки вверх вертикаль длиной 2 см. Начертить горловину спинки в соответствии с рис. 1. Продлить линию горловины спинки на 1 см в соответствии с рис. 1 – получена вершина горловины спинки.

Для оформления линии середины спинки следует отложить по линии талии и по линии низа влево 2 см от основ-

ной вертикали. Разделить отрезок W – Гпр на три равные части, начертить линию середины спинки, соединив отведенную точку на линии низа с отведенной точкой на линии талии с точкой, расположенной на 1/3 длины отрезка W – Гпр в соответствии с рис. 1.

От линии середины спинки по линии груди отложить: Ширину спины – 22,5 см, затем Ширину проймы – 16,0 см, и Ширину груди – 22,8 см.

По линии груди от точки, расположенной на уровне значения измерения Шс, провести вверх вертикаль (линия ширины спинки), до пересечения ее с линией основания шеи. От точки пересечения отложить вниз по линии ширины спинки 1 см для определения угла наклона линии плечевого среза спинки. Соединить вершину горловины спинки с полученной точкой и продлить влево полученную линию плечевого среза спинки на 1 см.

Для определения местопо-

ложения рельефа на спинке по линии талии от линии середины спинки отложить влево значение Длины горловины спинки минус 2 см – 6,3 см. По линии груди от линии середины спинки отложить влево 1/2 Ширины спины минус 1,5 см.

Измерить длину линии ширины спинки от линии груди до точки пересечения ее с линией плечевого среза спинки. 1/2 этого отрезка плюс 1 см отложить от линии груди по линии ширины спинки вверх. Полученную точку соединить вспомогательной линией с точкой, расположенной на линии груди ($1/2Шс - 1,5$ см), эту линию разделить пополам и начертить перпендикуляр к ней, длиной равной 2,5 см. Линия рельефа проходит на спинке через полученные точки.

От точки $\times 1/2 + 1$ » на линии ширины спинки начертить горизонталь влево, длиной 2 см (удлинение линии среза рельефа отрезной боковой детали спинки, т. к. чертеж выполняется с припусками на швы, по 0,75 см на каждый срез, по рельефу спинки). Вытачка на выпуклости лопаток, раствором 1 см, расположена в рельефе у проймы спинки. Вытачка по талии расположена в рельефе спинки, раствор ее 3 см.

Оформить обе линии срезов рельефа спинки в соответствии с рис. 1.

Начертить линию перед проймой на полочке в соответствии с рис. 1.

От точки пересечения линии перед проймой с линией талии отложить влево значение измерения Ширина переда на уровне выступа живота ($Шплж$) – 23,5 см.

Линию, определяющую ширину груди, разделить пополам. Отрезок, равный измерению Шлж по линии талии, разделить пополам и

от последней точки, через точку середины ширины груди, провести линию вверх – получена линия центра груди.

Построить вправо перпендикуляр к линии центра груди, длиной 1 см на уровне значения измерения Гпр(n) – 27 см. Соединить полученную точку с точкой пересечения линии груди и линии центра груди – получена смещенная линия центра груди.

По линии перед проймой от линии груди отложить вверх 1/4 Глубины проймы (Гпр) и указать месторасположение контрольного знака втачивания рукава – Ае.

Отложить вверх от линии груди по линии перед проймой Глубину проймы спереди (Гпр(п)) – 27 см.

Приложить один катет прямоугольного треугольника к смещенной линии центра груди так, чтобы второй катет треугольника касался точки Гпр(n) на линии перед проймой. Провести линию вдоль второго катета через точку Гпр(n) – получена верхняя линия базисной сетки.

В точке пересечения смещенной линии центра груди и верхней линии базисной сетки получена точка вершины горловины полочки.

Приложить один катет прямоугольного треугольника к верхней линии базисной сетки полочки, второй катет прямоугольного треугольника касается точки пересечения линии груди и линии перед проймой. Начертить линию вдоль второго катета треугольника – получена смещенная линия перед проймой.








От вершины горловины полочки отложить вниз по смещенной линии центра груди значение Длины горловины спинки – 8,3 см. Отсюда провести влево перпендикуляр к смещенной линии центра груди и отложить по нему Длину горловины спинки плюс 2 см – 10,3 см.

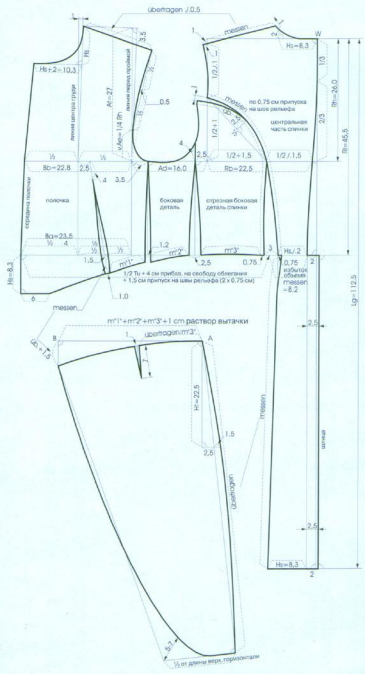
– От этой точки через крайние точки базисной сетки (Шг и Шлж) начертить линию середины полочки.

– Начертить горловину полочки в соответствии с рис. 1.

– От точки Гпр(п) по смещенной линии перед проймой отложить вниз 3,5 см для определения угла наклона линии плечевого среза. От вершины горловины полочки через эту точку начертить линию плечевого среза и про-

УСЛОВНЫЕ ОБОЗНАЧЕНИЯ

A	начало, исходная точка
W	точка седьмого шейного позвонка
m (мессен)	измерить
Ü (убертоген)	перенести, перевести
v.M	середина переда (переднего полотнища)
h.M.	середина спинки (заднего полотнища)
FL	направление нити основы
Fdi	направление нити основы
Ä.e	контрольный знак втачивания рукава
h.Äe	задний контрольный знак втачивания рукава
Vh	передняя половинка брюк
Hh	задняя половинка брюк
Rt	спинка
St	боковая деталь
Vt	перед. полочка
Sn	боковой срез, шов
f.N.	шов, срез в готовом виде
RV	застежка-молния
v.K.	передняя точка ластовицы
h.K.	задняя точка ластовицы
Z	центр окружности
Lg	длина
kn	заложить складку
je	по
Naht	шов
	прямой угол
	сложенная вытачка
	разрезать, рассечь
	знак минуса
	приборить, приподнять
	суплотить
	оттянуть
	складка



длить ее вправо.

– Измерить длину линии плечевого среза спинки и вычесть из полученной величины 0,5 см (прибавка на посадку на выпуклость лопаток); отложить от вершины горловины полочки по линии плечевого среза полочки полученное значение.

– Для определения местоположения линии бокового среза полочки по линии груди от линии перед проймой отложить 3,5 см вправо и провести через полученную точку перпендикуляр к линии талии.

– Для построения проймы полочки надо соединить точку конца линии плечевого среза с передним контрольным знаком, разделить этот отрезок пополам и построить из полученной точки перпендикуляр к нему длиной 0,5 см. Начертить пройму полочки в соответствии с рис. 1.

– Для оформления линии бокового среза спинки по линии груди от линии ширины

спинки отложить 2,5 см влево и провести перпендикуляр через полученную точку к линии талии.

– Продлить полученную линию вверх на 4 см и начертить линию проймы спинки по лекалам в соответствии с рис. 1.

– Для определения избыточного объема по талии от середины полочки по линии талии отложить вправо значение: $1/20T$ плюс 4 см – прибавка на свободу облегания, плюс 1,5 см – припуски на швы стачивания рельефа спинки – 52,5 см. Отрезок от полученной точки до линии середины спинки определяет избыточный объем по талии – 8,2 см.

– Избыток по талии распределяется следующим образом: 3 см – в рельеф спинки, 1,5 см – в вытачку по талии на полочке, 2,5 см – к линиям бокового среза спинки и заднего среза боковой детали; 1,2 см – в линии боковых

срезов полочки и переднего среза боковой детали.

– Для определения местоположения вытачки по талии на полочке надо по линии груди, от $1/2$ отрезка, определяющего ширину груди отложить 2,5 см вправо; по линии талии вторую половину отрезка, определяющего ширину полочки на уровне выступа живота, разделить пополам. Соединить полученные точки прямой линией – получена линия середины вытачки, конец вытачки отметить на 4 см ниже линии груди.

– Начертить вытачку по талии на полочке в соответствии с рис. 1: раствор вытачки на уровне талии – 1,5 см, на уровне линии нижнего среза полочки – 1 см (линия нижнего среза оформляется позже).

– Из точки пересечения линии середины полочки и линии талии провести вниз вертикаль длиной 8,3 см

(Дгс), от полученной точки отложить 6 см вправо по горизонтالي.

– Оформить линии боковых срезов полочки и спинки, линии переднего и заднего срезов боковой детали френка, линию нижнего среза верхней части френка в соответствии с рис. 1.

– По линии низа центральной части спинки отложить от линии середины 8,3 см (Дгс) влево. Начертить от линии низа до линии талии линию бокового среза нижней центральной части спинки, переходящую в рельеф спинки в соответствии с рис. 1. Линия бокового среза нижней центральной части спинки оформляется без припусков на швы.

– Измерить длину линии нижнего среза верхней части френка от вытачки по талии до линии рельефа на спинке (на рис. 1 измеряемые отрезки обозначены: m^*1^* , m^*2^* , m^*3^*).

ПОСТРОЕНИЕ ЧЕРТЕЖА НА УСЛОВНО-ТИПОВУЮ ФИГУРУ

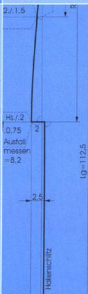
ОСНОВНЫЕ РАЗМЕРНЫЕ ПРИЗНАКИ
(ПОЛУЧЕНЫ В РЕЗУЛЬТАТЕ ИЗМЕРЕНИЙ) СООТВЕТСТВУЮТ РАЗМЕРУ 52

		1/2	1/4	1/8	
Kh/P	Рост	180,0 см	90,0	45,0	22,5
Vu/Or	Обхват груди	104,0 см	52,0	26,0	13,0
Tu/От	Обхват талии	94,0 см	47,0	23,5	11,8
Hu/Об	Обхват бедер	106,0 см	53,0	26,5	
Аlg/Др	Длина рукава	65,0 см			

ВСПОМОГАТЕЛЬНЫЕ РАЗМЕРНЫЕ ПРИЗНАКИ (РАССЧИТАНЫ):

Rh/Гпр	Глубина проймы	25,0 см	= $1/8 Or + 12 - 12,5$ см	
		+ 1,0 см	(при наличии рельефа с припусками на швы на спинке)	
		= 26 см		
Rl/Дсп	Длина спинки	45,5 см	= $1/4 P + 0 - 1$ см	
Ht/ВБ	Высота бедер	22,5 см	= $1/8 P$	
Lg/Ди	Длина изд. (френка)	112,5 см	= $1/2 P + 1/8 P$	
Hs/Дгс	Длина горл. спинки	8,3 см	= $1/10 1/2 Or + 3$ см	
At/Гпр(п)	Глуб. проймы спер.	27 см	= Гпр (24,5) + 2-2,5 см	
Rb/Шс	Ширина спинки	61,3 см	= $2/10 Or + 1,8 - 2$ см (при Or до 100 см)	
		22,5 см	= $1/10 Or + 11,8 - 12,5$ см (при Or свыше 100 см)	
Ad/Шпр	Ширина проймы	16,0 см	= $1/8 Or + 2,5 - 3,5$ см	
Vb/Шг	Ширина груди	22,8 см	= $2/10 Or + 1,5 - 2,5$ см	
Контроль:		61,3 см		
		./ 53,6 см	= $1/2 Or + 1,5$ (2 припуска на шов рельефа)	
		= 7,8 см	= прибавка по груди	
Va/Шпж	Ширина переда на уровне выступа живота	23,5 см	= $1/4 Or + ((-0,5 см) - (+1 см))$	

Если Шпж меньше Шг, то Шпж не учитывают!



– От верхней точки основной вертикали (точка А), от точек, определяющих высоту оката, уровень локтя и от нижней точки на основной вертикали провести вправо горизонтальные линии.

– По основной вертикали от точки, определяющей высоту оката, отложить вверх $1/4$ Шпр минус 1,5 см для определения месторасположения переднего контрольного знака втачивания рукава.

– От переднего контрольного знака отложить значение Ширины рукава (по наклонной), равное $1/2$ Дпр(ч) плюс 0,5 см (расчет приведен в таблице) по прямой до пересечения ее с верхней линией базисной сетки чертежа. От полученной точки провести короткую вертикаль вниз до линии высоты оката на которой отложить $1/4$ Шпр плюс 1 см.

– По линии локтя отложить 1,5 см вправо от основной вертикали. От контрольного знака втачивания рукава через эту точку провести линию переднего переката рукава до точки, определяющей длину линий передних срезов рукава.

– Начертить линию низа рукава, соединив нижнюю точку линии переднего среза рукава с точкой, которая будет являться нижней точкой линий локтевых срезов рукава. Расстояние между этими точками равно $1/2$ Шн – 16,0 см.

– Ширина рукава по линии локтя = $1/2$ Ширины рукава внизу плюс 4-5 см (отложить эту величину от линии переднего переката вправо). Соединить точку, определяющую ширину рукава по линии локтя точкой на линии низа.

– Разделить пополам верхнюю линию базисной сетки, затем ее левую половину разделить на две равные части и от последней точки провести линию к точке переднего контрольного знака. Эту линию разделить попо-

лам и соединить полученную точку с точкой на середине верхней линии базисной сетки. Последнюю линию разделить пополам и построить к ней перпендикуляр, в полученной точке, длиной 1,5-2 см наружу.

– Правую половину верхней линии базисной сетки разделить на три равные части. От точки $1/3$ длины отрезка провести линию к точке $1/4$ Шпр плюс 1 см на короткой вертикали. Последнюю линию разделить пополам и построить к ней перпендикуляр, в полученной точке, длиной 0,7 см наружу.

– От точки середины длины верхней линии базисной сетки провести вертикаль до пересечения с линией высоты оката.

– От последней точки отложить 1,5 см влево и соединить полученную точку с верхним правым углом базисной сетки вспомогательной линией.

– От точки $1/4$ Шпр плюс 1 см на короткой вертикали провести горизонталь влево до пересечения ее со вспомогательной линией.

– От последней точки по вспомогательной линии отложить вниз 2 см, от полученной точки провести перпендикуляр к короткой вертикали базисной сетки вправо – получена линия, определяющая длину линий локтевых срезов обеих частей рукава. Продлить вправо эту линию.

– Из точки $1/4$ Шпр плюс 1 см отложить 2 см по прямой до пересечения ее с линией, определяющей длину линий локтевых срезов частей рукава.

– Соединить вспомогательными линиями верхние точки линий локтевых срезов частей рукава с крайней точкой на линии локтя.

– Начертить линии локтевых срезов рукава в соответствии с рис. 2.

– От линии переднего переката, под прямым углом к нему, отложить влево и вправо по 2 см, для определения месторасположения линий передних срезов рукава на верхней и нижней частях рукава.

– Начертить перпендикуляр к линии переднего переката на уровне линии высоты оката, для определения месторасположения верхних точек линий передних срезов.

– Начертить окат верхней части рукава по полученным точкам в соответствии с рис. 2.

– Начертить линию оката нижней части рукава в соответствии с рис. 2. Расположение контрольных знаков на ней должно соответствовать расположению контрольных знаков на полочке и спинке.

– Для завершения построения линии низа следует провести перпендикуляр к линии переднего среза верхней части рукава до пересечения его с линией переднего среза нижней части рукава на уровне нижней точки линии переднего среза рукава.

– Откорректировать линию низа рукава.

– Откорректировать длины линий срезов рукава, при необходимости выровнять.

– Оформить линии передних срезов рукава.

– Контроль: Длина оката рукава должна быть больше Дпр(ч) на 8-10 %.

– Наметить месторасположение нижней пуговицы на шлице рукава на расстоянии 3,5 см от линии низа, расстояние между пуговицами составляет 1,5 см. Расстояние от пуговиц до края шлицы – 1,5 см.

– Припуски на обработку шлицы наметить в соответствии с рис. 2.

ФРАК

МОДЕЛЬ 01

ПОЛОЧКА И ВОРОТНИК

1 По линии середины полочки от линии талии отложить вверх 5 см.

– Из этой точки отложить внутрь по горизонтали 1 см и начертить линию сгиба борта до точки, смещенной на 6 см вправо от середины по линии низа.

– Продлить линию плечевого среза полочки влево, на 2 см. Начертить линию перегиба лацкана от точки перегиба лацкана на линии борта полочки фрака через полученную точку на продленной линии плечевого среза (см. рис. 1.).

– От точки пересечения продленной линии плечевого среза полочки с линией перегиба лацкана отложить по ней 13 см вниз – получен уровень расположения точки уступа лацкана. Провести линию через эту точку, под прямым углом к линии перегиба лацкана.

– По полученной линии отложить влево и вправо по 9 см – ширина лацкана. Точка уступа лацкана расположена на середине отрезка, определяющего ширину лацкана.

– Начертить линию раската и угла лацкана в соответствии с рис. 1. Начертить контуры лацкана в соответствии с рис. 1.

– Начертить контуры конца воротника справа от линии перегиба лацкана в соответствии с рис. 1.

– Для построения нижнего воротника, изготавливаемого из войлокообразных материалов, сначала следует измерить длину горловины спинки на чертеже, эту величину отложить от вершины горловины полочки по прямой до пересечения ее с продленной линией перегиба лацкана.

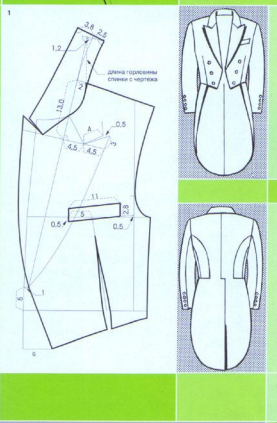
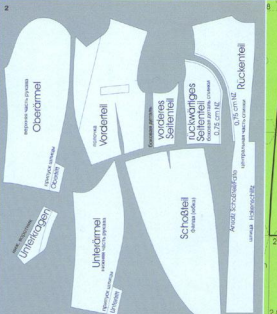
– Отсюда провести перпендикуляр к линии перегиба лацкана вправо и отложить на нем сначала 1,2 см, затем 2,5 см (ширину стойки на уровне середины спинки).

– Начертить линию среза втачивания воротника в соответствии с рис. 1.

– Под прямым углом к линии втачивания воротника в горловину начертить линию середины воротника и отложить на ней 2,5 см (ширина стойки воротника) и 3,8 см (ширина отлета воротника).

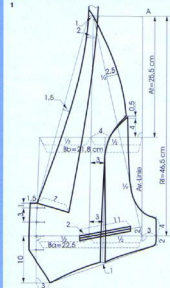
– Оформить основные линии срезов воротника и линию перегиба стойки.

– Указать месторасположение кармана листочка на полочке в соответствии с рис. 1.



ЖИЛЕТ

МОДЕЛЬ 02



ЧЕРТЕЖ ПОСТРОЕН БЕЗ ПРИЛЮКОВ НА ШВЫ

Фрачный жилет выполняется без спинки. Полочки соединяются на шее узкой деталью, выкроенной по форме горловины спинки, длину которой можно регулировать. На талии детали полочек соединены эластичным поясом.

1. Основной базисной сетки является вертикаль, на которой от исходной точки (уровень седьмого шейного позвонка) отложить вниз значения измерений длины: Гпр – 25,5 см и Дсп – 46,5 см.

– Из точки на уровне измерения Глубины проймы провести влево горизонтальную линию – линию груди, и отложить по ней значение измерения Шгр – 21,7 см, отрезок разделить пополам.

– Из точки на уровне Дсп провести влево линию талии и отложить по ней значение измерения Штж – 22,5 см; отрезок разделить пополам и провести из полученной точки, через середину отрезка, определяющей ширину груди, линию центра груди вверх.

– К этой линии приложить катет прямоугольного треугольника, второй катет прямо-

угольника должен касаться исходной точки А. Вершина прямоугольного треугольника будет являться вершиной горловины полочки.

– Провести линию середины полочки, соединив крайние точки базисной сетки по линии груди и талии (Шг и Штж), от последней точки провести вертикаль вниз, длиной 10 см.

– Для построения скоса борта от последней точки отложить вправо 3 см.

– От основной вертикали отложить вправо 3 см по линии талии – ширина боковой части жилета. Отложить вниз от последней точки 2 см и начертить линию низа в соответствии с рис. 1.

– Длина линии бокового среза – 6 см.

– Наметьте месторасположение пуговиц в соответствии с рис. 1.

– Начертить линию края борта в соответствии с рис. 1.

– От вершины горловины полочки отложить 1 см влево и соединить эту точку с точкой уступа борта. Полученную линию разделить пополам и отметить вспомогательную точку на расстоянии 1,5 см

вправо от ее середины.

– Через эту точку начертить фигурную линию горловины.

– Ширина воротника у линии плечевого среза 2 см, у концов – 7 см. Оформить линию отлета и конца воротника в соответствии с рис. 1.

– Для оформления линии среза проймы вершину горловины полочки соединить вспомогательной линией с точкой Дсп на линии талии, полученный отрезок разделить на четыре части.

– На уровне первой четверти

отрезка начертить линию под прямым углом к нему, длиной 2,5 см. Через полученную точку начертить линию среза проймы, которая в нижней четверти совпадает с вспомогательной линией и заканчивается у линии бокового среза.

– Начертить линию середины вытачки параллельно линии центра груди на расстоянии 3 см вправо от нее.

– Начертить рельеф и начертить линии кармана в соответствии с рис. 1.

ПОСТРОЕНИЕ ЧЕРТЕЖА НА УСЛОВНО-ТИПОВУЮ ФИГУРУ

ОСНОВНЫЕ ИЗМЕРНЫЕ ПРИЗНАКИ (ПОЛУЧЕНЫ В РЕЗУЛЬТАТЕ ИЗМЕРЕНИЙ) СООТВЕТСТВУЮТ РАЗМЕРУ 52

Кл/Р	Рост	180 см	1/2	1/4	1/8
Ву/Ог	Обхват груди	104 см	90	45	22,5
Ту/От	Обхват талии	94 см	52	26	13

ВСПОМОГАТЕЛЬНЫЕ РАЗМЕРНЫЕ ПРИЗНАКИ (РАССЧИТАНЫ):

Рн/Гпр	Глубина проймы	25,5 см	= 1/8 Ог + 12 – 12,5 см
Ал/Дсп	Длина спины	46,5 см	= 1/4 Р + 0 – 1,5 см
Ал/Гпр(п)	Глуб. проймы спер.	25,5 см	= Гпр
Вб/Шг	Ширина груди	21,8 см	= 2/10 Ог + 0,5 – 1,0 см (при Ог до 100 см) = 1/10 Ог + 11,5 – 12,5 см (при Ог свыше 100 см)
Ва/Штж	Ширина переда на уровне выступа живота	22,5 см	= 1/4 От + 1,0 см

Если Штж меньше Шг, то Штж не учитывают!

ОСНОВНОЙ ЧЕРТЕЖ ВИЗИТКИ

Построение чертежа осуществляется без припусков на швы (за исключением рельефа спинки).

Это костюм для свадебных торжеств, приемов и официальных дипломатических встреч в дневное время.

Визитку носят днем в тех случаях, когда вечером надевают фрак. Так, если рядом с дамой в вечернем платье уместен лишь фрак, то к подвенечному платью днем подойдет только визитка. Она также служит костюмом для всех торжеств, происходящих в первой половине дня. Поскольку визитку носят только днем, ее материал может быть менее тонким. Рекомендуемая цветовая комбинация: темно-серый, черный или маренго для визитки, жилет светло-серого цвета и брюки черного или серого цвета в полоску или брюки одного цвета с визиткой.

Если с визиткой надевают рубашку с крахмальным воротником или с воротничком-стойкой, то необходим пластрон (подобие широкого галстука). Если рубашка обычная, желателен серебристо-серый галстук. Элегантность



визитки дополнительно подчеркивают заостренные углы лацкана.

СПИНКА, БОКОВЫЕ ДЕТАЛИ И ПОЛОЧКА

1 Основной базисной сетки является вертикаль, на которой от исходной точки (уровень седьмого шейного позвонка) отложить вниз значения измерений длины: Глубину проймы – 25,5 см, Длину спины – 45,2 см, а также Длину изделия (визитки) – 110,6 см.

– Из всех точек провести перпендикуляры влево. Соответственно получены линии: основания шеи, груди, талии, низа.

– От исходной точки отмерить влево по линии основания шеи Длину горловины спинки – 8 см. Провести от полученной точки вверх вертикаль длиной 2 см. Начертить горловину спинки. Продлить линию горловины спинки на 1 см в соответствии с рис.1 – получена вершина горловины спинки.

– Для оформления линии се-

редины спинки следует отложить по линии талии и по линии низа влево 2 см от основной вертикали. Разделить отрезок W – Гпр на три равные части, начертить линию середины спинки, соединив отведенную точку на линии низа с отведенной точкой на линии талии с точкой, расположенной на 1/3 длины отрезка W – Гпр в соответствии с рис. 1.

– От линии середины спинки по линии груди отложить: Ширину спины – 21,8 см, затем Ширину проймы – 15,5 см, и Ширину груди – 22 см.

– По линии груди от точки, расположенной на уровне значения измерения Шс, провести вверх вертикаль (линия ширины спинки) до пересечения ее с линией основания шеи. От точки пересечения отложить вниз по линии ширины спинки 1 см для определения угла наклона линии плечевого среза спинки. Соединить вершину горловины спинки с полученной точкой и продлить влево полученную линию плечевого среза спинки на 1 см.

ПОСТРОЕНИЕ ЧЕРТЕЖА НА УСЛОВНО-ТИПОВУЮ ФИГУРУ

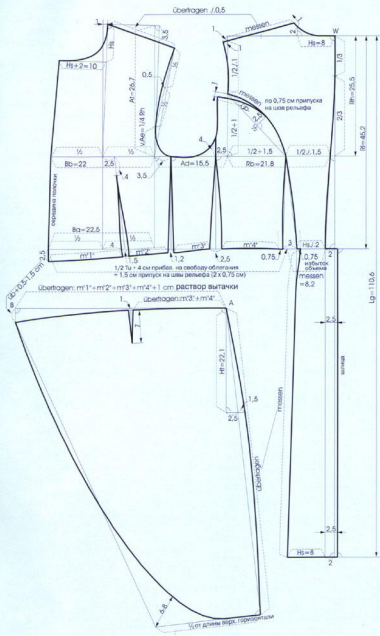
ОСНОВНЫЕ РАЗМЕРНЫЕ ПРИЗНАКИ (ПОЛУЧЕНЫ В РЕЗУЛЬТАТЕ ИЗМЕРЕНИЙ) СООТВЕТСТВУЮТ РАЗМЕРУ 50

		1/2	1/4	1/8	
Kh/P	Рост	177 см	88,5	44,25	22,1
Bu/Or	Обхват груди	100 см	50	25	12,5
Tu/Or	Обхват талии	90 см	45	22,5	11,2
Hu/Ob	Обхват бедер	102 см	51	25,5	
Älg/Др	Длина рукава	64 см			

ВСПОМОГАТЕЛЬНЫЕ РАЗМЕРНЫЕ ПРИЗНАКИ (РАССЧИТАНЫ):

Rh/Гпр	Глубина проймы	= 24,5 см	= 1/8 Or + 12, см	
		+ 1 см	(при наличии рельефа с припусками на швы на спинке)	
		= 25,5 см		
Rl/Дсп	Длина спинки	45,2 см	= 1/4 P + 0–1 см	
Ht/B6	Высота бедер	22,1 см	= 1/8 P	
Lg/Ди	Длина изделия (визитки)	110,6 см	= 1/2 P + 1/8 P	
Hs/Дрс	Длина горловины спинки	8 см	= 1/10 1/2 Or + 3 см	
At/Гпр(n)	Глубина проймы спереди	26,7 см	= Гпр (24,5) + 2–2,5 см	
Rb/Шс	Ширина спинки	21,8 см	= 2/10 Or + 1,8–2 см (при Or до 100 см)	
			= 1/10 Or + 11,8–12,5 см (при Or свыше 100 см)	
Ad/Шпр	Ширина проймы	15,5 см	= 1/8 Or + 2,5–3,5 см	
Bb/Шр	Ширина груди	22 см	= 2/10 Or + 1,5–2,5 см	
Контроль:		59,3 см		
		./, 51,5 см	= 1/2 Or + 1,5 (2 припуска на шов рельефа)	
		= 7,8 см	= прибавка по груди	
Вa/Шпж	Ширина переда на уровне выступа живота	22,5 см	= 1/4 Or + ((–0,5 см)–(+1 см))	

Если Шпж меньше Шг, то Шпж не учитывать!



- Для определения рельефа на спинке по линии талии от линии середины спинки отложить влево значение Длины горловины спинки минус 2 см – 6 см. По линии груди от линии середины спинки отложить влево 1/2 Ширины спины минус 1,5 см.
- Измерить длину линии ширины спинки от линии груди до точки пересечения ее с линией плечевого среза спинки. 1/2 этого отрезка плюс 1 см отложить от линии груди по линии ширины спинки вверх. Полученную точку соединить вспомогательной линией с точкой, расположенной на линии груди (1/2Шс – 1,5 см), эту линию разделить пополам и начертить перпендикуляр к ней длиной, равной 2,5 см. Линия рельефа проходит на спинке через полученные точки.
- От точки +1/2 + 1- на линии ширины спинки начертить горизонталь влево, длиной 2 см (удлинение линии среза рельефа отрезной боковой детали спинки), т. к. чертеж выполняется с припусками на швы. Вытачка на выуклость лопаток, раствором 1 см, расположена в рельефе у проймы спинки. Вытачка по талии расположена в рельефе, раствор ее 3 см.
- Оформить обе линии срезов рельефа спинки в соответствии с рис. 1.
- Начертить линию перед проймой на полочке в соответствии с рис. 1.
- От точки пересечения линии перед проймой с линией талии отложить влево значение измерения Ширина переда на уровне выступа живота (Шлж) – 22,5 см.
- Отрезок определяющий ширину груди, разделить пополам. Отрезок, равный измерению Шлж по линии талии, разделить пополам и от последней точки, через точку середины ширины груди, провести линию вверх – получена линия центра груди.

– Отложить вверх по линии груди перед проймой Глубину проймы спереди (Гпр(п)) – 26,7 см.

– Построить вправо перпендикуляр к линии центра груди длиной 1 см на уровне значе- ния измерения Гпр(п) – 26,7 см. Соединить полученную точку с точкой пересечения линии груди и линией центра груди – получена смещенная линия центра груди.

– По линии перед проймой от линии груди отложить вверх 1/4 Глубины проймы (Гпр) и указать местораспо- ложение контрольного знака втачивания рукава – \dot{A}_e .

– Приложить один катет пря- могоугольного треугольника к смещенной линии центра груди так, чтобы второй катет треугольника касался точки Гпр(п) на линии перед прой- мой. Провести линию вдоль второго катета через точку Гпр(п) – получена верхняя ли- ния базисной сетки.

– В точке пересечения сме- щенной линии центра груди и верхней линии базисной сет- ки получена точка вершины горловины полочки.

– Приложить один катет пря- могоугольного треугольника к верхней линии базисной сетки полочки, второй катет пря- могоугольного треугольника каса- ется точки пересечения линии груди и линии перед проймой. Начертить линию вдоль второ- го катета треугольника – полу- чена смещенная линия перед проймой.

– Для построения проймы по- лочки надо соединить конеч- ную точку линии плечевого среза с передним контроль- ным знаком, разделить полу- ченный отрезок пополам и из этой точки построить перпен- дикуляр к нему длиной 0,5 см.

– От вершины горловины отло- жить вниз по смещенной впра- во линии центра груди значе- ние Длины горловины спинки – 8 см. Провести влево перпендикуляр к смещенной ли- нии центра груди и отложить на ней Длину горловины спи-

нки плюс 2 см – 10 см.

– От этой точки через крайние точки базисной сетки (Ш и Шлк) начертить линию сере- дины полочки.

– Начертить горловину полоч- ки в соответствии с рис. 1.

– От точки Гпр(п) по смещен- ной линии перед проймой отло- жить вниз 3,5 см для опреде- ления угла наклона линии пле- чевого среза. От вершины гор- ловины полочки через эту точку начертить линию плечевого среза.

– Измерить длину линии пле- чевого среза спинки и вычесть из полученной величины 0,5 см (прибавка на посадку на выпуклость лопаток) отложить от вершины горловины полоч- ки по линии плечевого среза полочки полученное значение.

– Для определения местопо- ложения линии бокового среза полочки по линии груди от ли- нии перед проймой отложить 3,5 см вправо и провести че- рез полученную точку перпен- дикуляр к линии талии.

– Начертить пройму полочки в соответствии с рис. 1.

– Для оформления линии бо- кового среза спинки по линии груди от линии ширины спинки отложить 2,5 см влево и прове- сти перпендикуляр через полу- ченную точку к линии талии

– Продлить полученную линию вверх на 4 см и начертить ли- нию проймы спинки по лека- лам в соответствии с рис. 1.

– Для определения избыточ- ного объема по талии от се- редины полочки по линии та- лии отложить вправо значе- ние: $1/2 \text{От} \text{ плюс } 4 \text{ см} - \text{при-}$ прибавка на свободу облегания, плюс 1,5 см – припуски на швы стачивания рельефа

спинки – 50,5 см. Отрезок от полученной точки до линии середины спинки – избыточ- ный объем по талии – 8,2 см.

– Избыток по талии распре- деляется следующим обра- зом: 3 см – в рельеф спинки, 1,5 см – в вытачку по талии на полочке, 2,5 см – к линиям бокового среза спинки и задне- го среза боковой детали – 1,2 см – к линиям бокового среза полочки переднего среза боковой детали.

– Для определения местопо- ложения вытачки по талии на полочке надо по линии груди от 1/2 отрезка, определяющего ширину груди, отложить 2,5 см вправо; по линии талии от линии центра груди отложить вправо 4,75 см. Соединить по- лученные точки прямой лини- ей – получена линия середины вытачки, конец вытачки отме- тить на 4 см ниже линии груди.

– Начертить вытачку по талии на полочке в соответствии с рис.1: раствор вытачки на уровне талии – 1,5 см, на уровне линии нижнего среза полочки – 1 см (оформляется позже).

– Из точки пересечения линии середины полочки и линии та- лии провести вниз вертикаль длиной 2,5 см.

– Оформить линии боковых срезов полочки и спинки, ли- нии переднего и заднего сре- зов боковой части визитки, ли- нию нижнего среза верхней части визитки в соответствии с рис. 1. Выровнять линии вер- тикальных срезов визитки.

– По линии низа центральной части спинки отложить от ли- нии середины 8 см (Дгс) вле- во. Начертить от линии низа до линии талии линию бокового

среза нижней центральной ча- сти спинки, переходящую в рельеф спинки в соответствии с рис. 1. Линия бокового среза нижней центральной части спинки оформляется без при- пусков на швы.

– Измерить длину линии ниж- него среза верхней части ви- зитки от середины полочки по талии до линии рельефа на спинке (на рис. 1 измеряемые отрезки обозначены: m "1", m "2", m "3", m "4").

– Для построения фалды (юб- ки) полученное измерение плюс 1 см (раствор вытачки) отложить влево по горизонтал- ли от исходной точки А – по- лучена точка В.

– От исходной точки провести вниз вертикаль и отложить по ней значение измерения Вы- соты бедер – 22,1 см. Прове- сти от полученной точки впра- во горизонталь длиной 2,5 см. От исходной точки через полу- ченную точку начертить вспо- могательную линию вниз для построения линии бокового среза фалды (юбки). Длина линии бокового среза фалды (юбки) равна длине линии бо- кового среза нижней цент- ральной части спинки.

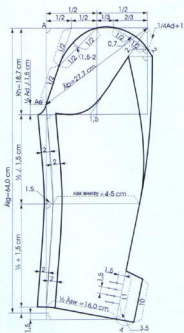
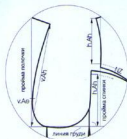
– От горизонтали на уровне линии бедер длиной 2,5 см от- ложить вправо 1,5 см. Оформи- ть линию бокового среза фалды (юбки) через получен- ную точку по лекалам в соот- ветствии с рис. 1.

– Для построения линии низа фалды (юбки) провести влево перпендикуляр к линии бо- кового среза, равный половине длины основной горизонтали фалды (юбки).

– Провести из точки В на чертеже фалды (юбки) вниз

ПОСТРОЕНИЕ ЧЕРТЕЖА РУКАВА НА УСЛОВНО-ТИПОВУЮ ФИГУРУ

Ah/Впр(ч)	Высота проймы на чертеже	45,0 см	^{1/2} 22,5 см
Au/Дпр(ч)	Длина проймы на чертеже	54,4 см	27,2 см
Āsw/Шн	Ширина рукава внизу	32 см	16 см
Ālg/Др	Длина рукава	64 см	
Kgh/Вок	Высота оката рукава = $1/2 \text{Впр(ч)} \cdot (1/10 \cdot 1/2 \text{Впр(ч)} + 1 - 1,5 \text{ см})$	= 18,7 см	
Āb/Шр	Ширина рукава (по наклонной) = $1/2 \text{Дпр(ч)} + 0,5 \text{ см}$	= 27,7 см	



Измерить Высоту проймы на чертеже (см. рис. 2.), без учета ширины припусков на швы стачивания рельефа спинки.

– Основой базисной сетки является вертикаль, на которой от исходной точки отложить вниз $Dp - 64$ см и $Вок - 18,7$ см.

– От точки, определяющей Длину рукава, отложить вверх и вниз по $1,5$ см – получены точки, определяющие длины линий передних и локтевых срезов рукава соответственно.

– Наметить уровень линии локтя в соответствии с рис. 2.

– От точки А, от точек, определяющих высоту оката, уровень локтя и от нижней точки на основной вертикали провести вправо горизонтальные линии.

– По основной вертикали от точки, определяющей высоту оката, отложить вверх $1/4 Шп$ минус $1,5$ см для определения месторасположения переднего контрольного знака стачивания рукава.

– От переднего контрольного знака отложить значение Ширины рукава (по наклонной) ($Шн$), равное $1/2 Dпр(ч)$ плюс $0,5$ см (расчет приведен в таблице) – $27,7$ см, по прямой до пересечения ее с верхней линией базисной сетки чертежа. От полученной точки провести короткую вертикаль вниз, до линии высоты оката на которой отложить $1/4 Шп$ плюс 1 см.

– По линии локтя отложить $1,5$ см вправо от основной вертикали. От контрольного знака стачивания рукава через эту точку провести линию переднего переката рукава до точки, определяющую длину линий передних срезов рукава.

– От нижней точки линии переднего переката отложить $1/2 Шн$ (16 см) по прямой до пересечения ее с нижней линией базисной сетки.

– Ширина рукава по линии локтя = $1/2$ Ширины рукава

вниз плюс $4-5$ см (отложить эту величину от линии переднего переката вправо). Соединить точку, определяющую ширину рукава по линии локтя, с точкой на линии низа.

– Разделить пополам верхнюю линию базисной сетки, затем ее левую половину разделить на две равные части и от последней точки провести линию к точке переднего контрольного знака. Эту линию разделить пополам и соединить полученную точку с точкой на середине верхней линии базисной сетки. Последнюю линию разделить пополам и построить к ней перпендикуляр, в полученной точке, длиной $1,5-2$ см наружу.

– Правую половину верхней линии базисной сетки разделить на три равные части. От точки $1/3$ длины отрезка провести линию к точке $1/4 Шп$ плюс 1 см на короткой вертикали. Последнюю линию разделить пополам и построить к ней перпендикуляр, в полученной точке, длиной $0,7$ см наружу.

– От точки середины длины верхней линии базисной сетки провести вертикаль до пересечения с линией высоты оката.

– От последней точки отложить $1,5$ см влево и соединить полученную точку с верховым правым углом базисной сетки вспомогательной линией.

– От точки $1/4 Шп$ плюс 1 см на короткой вертикали провести горизонталь влево до пересечения ее со вспомогательной линией.

– От последней точки по вспомогательной линии отложить вниз 2 см, от полученной точки провести перпендикуляр к короткой вертикали вправо – получена линия, определяющая длину линий локтевых срезов частей рукава. Продлить вправо эту линию.

– Из точки $1/4 Шп$ плюс 1 см отложить 2 см по прямой до пересечения ее с линией, определяющей длину линий локтевых срезов частей рукава.

вертикаль, длиной равной $2,5$ см (участок линии середины полочки от талии до линии нижнего среза визитки) плюс $1,5$ см.

– Соединить две последние точки между собой, оформить линию верхнего среза фалды (юбки) в соответствии с линией нижнего среза визитки оформите линию переднего и нижнего срезов в соответствии с рис. 1.

– Вытачка по талии на фалде (юбке) имеет длину 7 см, расвор – 1 см. Вытачка должна совпадать с линией бокового

среза на полочке. Линия середины вытачки перпендикулярна линии верхнего среза фалды.

– Вдоль линии середины спинки на расстоянии $2,5$ см от нее начертить припуск для обработки шлицы от линии талии до низа.

РУКАВ

2 Измерить Длину проймы на чертеже – сантиметровая лента проходит вдоль линии проймы, без учета ширины припусков на швы стачивания рельефа спинки (см. рис. 2).

– Соединить вспомогательными линиями верхние точки линий локтевых срезов частей рукава с крайней точкой на линии локтя.

– Начертить линии локтевых срезов рукава в соответствии с рис. 2.

– От линии переднего переката, под прямым углом к нему, отложить влево и вправо по 2 см, для определения месторасположения линий передних срезов рукава на верхней и нижней частях рукава.

– Начертить перпендикуляр к линии переднего переката на уровне линии высоты оката, для определения месторасположения верхних точек линий передних срезов.

– Начертить окат на верхней части рукава по полученным точкам в соответствии с рис. 2.

– Начертить линию оката на нижней части рукава в соответствии с рис. 2. Расположение контрольных знаков на ней должно соответствовать расположению контрольных знаков на полочке и спинке.

Для завершения построения линии низа следует провести перпендикуляр к линии переднего среза верхней части рукава до пересечения его с линией переднего среза нижней части рукава на уровне конечной точки линии переднего среза рукава.

– Откорректировать линию низа рукава.

– Откорректировать длины линий срезов рукава, при необходимости выровнять.

– Оформить линии передних срезов рукава.

– Контроль: Длина оката рукава должна быть больше $D_{пр}(ч)$ на 8-10 %.

– Наметить месторасположение нижней пуговицы на шлице рукава на расстоянии 3,5 см от линии низа, расстояние между пуговицами составляет 1,5 см. Расстояние от пуговиц до края шлицы – 1,5 см.

– Припуски на обработку шлицы наметить в соответствии с рис. 2.

ВИЗИТКА

МОДЕЛЬ 03

ПОЛОЧКА, НИЖНИЙ ВОРОТНИК

1 Наметить месторасположение пуговицы на расстоянии 3,5 см выше линии талии по линии середины полочки.

– Из этой точки отложить влево 1,3-1,5 см для построения линии борта и соединить полученную точку с точкой пересечения линии нижнего среза полочки и середины полочки.

– Продолжить линию плечевого среза полочки влево на 2 см и начертить линию перегиба лацкана до точки перегиба лацкана через полученную точку вверх.

– Начертить лацкан и контуры воротника на полочке.

– Для построения нижнего воротника измерить горловину спинки, эту величину отложить от вершины горловины полочки по прямой до пересечения ее с продленной линией перегиба лацкана.

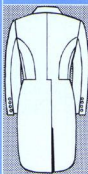
– Отсюда провести перпендикуляр вправо и отложить на нем сначала 1,5 см, затем 2,5 см (высота стойки на уровне середины).

– Начертить линию среза втачивания воротника в соответствии с рис. 1.

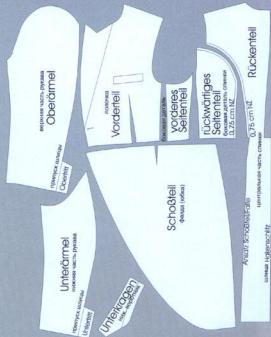
– Под прямым углом к линии втачивания воротника начертить линию середины воротника, по ней отложить: 2,5 см – высота стойки воротника и 3,5 см – ширина отлета воротника.

– Начертить линии срезов воротника и линию перегиба стойки в соответствии с рис. 1.

– Начертить листочку кармана в соответствии с рис. 1.



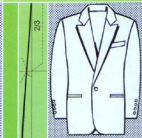
2



КОСТЮМ

ШТРЕЗЕМАННА

МОДЕЛЬ 04 (ПИДЖАК), МОДЕЛЬ 05 (БРЮКИ)



ПИДЖАК

Основа для моделирования – основной чертеж пиджака без припусков на швы (см. АТЕЛЬЕ – RUNDSCHAU МОДА ДЛЯ МУЖЧИН №1 2002 год)

ПОЛОЧКА, СПИНКА И БОКОВАЯ ДЕТАЛЬ

- 1 Укоротить полочку, спинку и боковую деталь на 2 см.
- Для местоположения пуговицы отложить от линии талии по линии середины полочки вниз 2 см.
- Из этой точки отмерить влево 1,5 см для построения линии борта и соединить полученную точку с линией на-

за вспомогательной прямой.

- Нижний участок борта начертить, как показано на рис. 1.

- Для построения воротника и лацкана сначала продлить линию плечевого среза влево и отложить по ней от вершины горловины 2 см.
- Провести линию перегиба лацкана через полученную точку к точке перегиба лацкана, которая расположена на линии борта, на 1 см выше пуговицы.

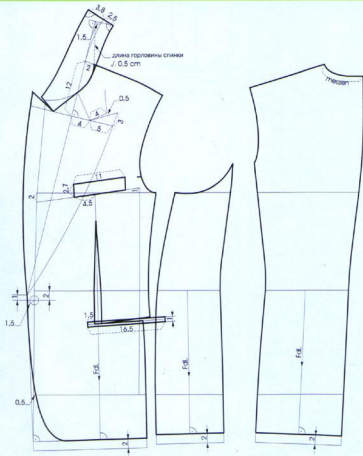
- Начертить контуры воротника и лацкана в соответствии с рис. 1.
- Для построения нижнего воротника измерить длину горловины спинки, эту величину отложить от вершины горловины полочки по прямой до пересечения ее с продленной вверх линией перегиба лацкана.

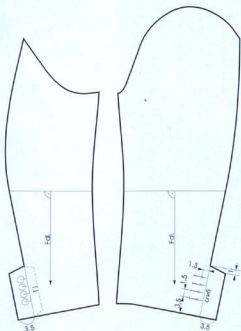
- Отсюда провести перпендикуляр к линии перегиба лацкана вправо и отложить на нем сначала 1,5 см, затем 2,5 см (высоту стойки воротника). Начертить линию среза втачивания воротника в соответствии с рис. 1.

- Под прямым углом к линии среза втачивания воротника в горловину начертить линию середины воротника, на которой отложить 2,5 см – высота стойки и 3,8 см – ширина отлета воротника.

- Начертить линии срезов воротника и линию перегиба стойки воротника в соответствии с рис. 1.
- Начертить листочку нагрудного кармана по рис. 1.

- Начертить рамки прорез-





ного кармана в соответствии с рис. 1.

РУКАВ

2 На шлице рукава 4 пуговицы. Размеры припусков на обработку шлицы указаны на рис. 1.

- Расстояние от нижней пуговицы до линии низа – 3,5 см. Интервал между пуговицами – 1,5 см, расстояние от пуговиц до края шлицы – 1,3 см.

БРЮКИ

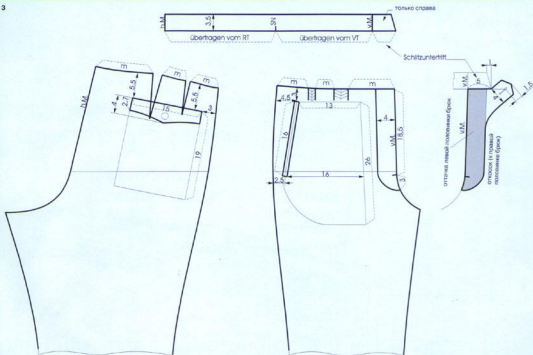
Основа для моделирования – основной чертеж брюк со складками у пояса без припусков на швы (см. АТЕЛЬЕ – RUNDSCHAU МОДА ДЛЯ МУЖЧИН №1 2002 год)

ПЕРЕДНЯЯ И ЗАДНЯЯ ПОЛОВИНКИ

3 На правой задней половинке брюк начертить клапан прорезного кармана контуры подкладки кармана по размерам, указанным на рис. 1.

– На передней половинке начертить боковой карман в рамку и подкладку кармана в соответствии с рис. 1.

- По линии середины передней половинки от линии верхнего среза брюк отложить 18,5 см (длину застежки).
- Ширина обтачки застежки – 4 см, она перекрывает контрольный знак, ограничивающий длину застежки на 3 см.
- Обтачку застежки скопировать для построения откоса.
- Начертить деталь откоса с застежкой банта так, как показано на рис. 1. Конец петли для пуговицы на застежке банта расположить так, чтобы он располагался на шве притачивания пояса в готовом виде.
- Начертить пояс брюк в соответствии с рис. 1.



РУБАШКА ДЛЯ СМОКИНГА

С ЗАСТРОЧЕННЫМИ СКЛАДКАМИ (МАШИННЫЕ БУФЫ)

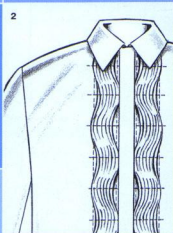
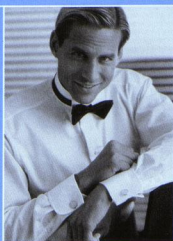
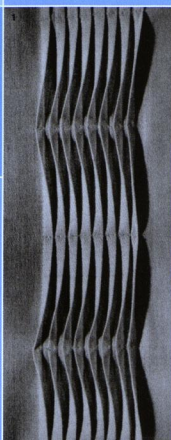
Ширина планки – 3,5 см.
Если застроченные складки зауживаются по направлению к планке, сгиб первой складки должен доходить до края планки. Не должно быть расстояния между сгибом складки и планкой.
Ширина складок должна быть такой, чтобы сгиб складки закрывал строчку застрачивания предыдущей складки.

НАСТРАЧИВАНИЕ СКЛАДОК

К примеру, ширина застроченных складок – 0,5 см, интервал между ними – 0,1 см.

Горизонтальные строчки настрачивания располагаются на расстоянии 6 см друг от друга. (см. рис. 2).

Первая строчка настрачивания складок прокладывается на расстоянии 1,5 см от горловины, сгибы складок направляются к планке. Через 6 см проложить следующую строчку, отогнув сгибы складок по направлению к пройме, и т. д. Горизонтальные строчки настрачивания складок заканчиваются ниже талии.



ДЕФЕКТЫ

ПОСАДКИ

05

КОРРЕКТИРОВКА ЧЕРТЕЖА ДЕФЕКТЫ КОНСТРУКЦИИ РУКАВА ФРАКА

ПРИЧИНА ВОЗНИКНОВЕ- НИЯ ДЕФЕКТА:

Не соответствие Высоты проймы и Высоты оката рукава. Дефект возник в следствии небрежного построения чертежа и нарушения правил технологической обработки: растянуты срезы проймы.

ИСПРАВЛЕНИЕ ДЕФЕКТА:

Исправление подобного дефекта следует выполнять в два этапа:

1 – Уменьшить высоту проймы фрака за счет надставки, которая не будет заметна, так как прикроется рукавом; или уменьшить высоту проймы фрака, увеличив припуски на обработку плечевых срезов, но в последнем варианте существует серьезная опасность нарушить пропорции изделия.

2 – Верхнюю и нижнюю части рукава перекроить в соответствии с исправленной проймой, недостающую высоту оката дополнить за счет припуска на шов втачивания рукава в пройму.



РИС. 01: ВЕРТИКАЛЬНЫЕ ЗАЛОМЫ НА РУКАВЕ.

РИС. 02, 03: ЯВНОЕ НЕСООТВЕТСТВИЕ ГЛУБИНЫ ПРЮЙМЫ (ОК. 20,5 СМ) И ВЫСОТЫ ОКАТА (ОК. 13 СМ).

РИС. 04: КОРРЕКТИРОВКА ОКАТА РУКАВА.

РИС. 05: УТОЧНЕННЫЙ ОКАТ РУКАВА
РИС. 06: РУКАВ ПОСЛЕ ИСПРАВЛЕНИЯ ДЕФЕКТА